

KUSHIMOTO IN JAPAN

繁体字版 串本町
観光パンフレット

串本観光



紀伊大島的魅力

充滿南國情趣的島嶼。

【紀伊大島】

大島上有日美修交紀念館、土耳其紀念館及櫻野崎燈塔等洋溢著異國情趣的設施。

從島嶼西北部的金山展望台可以遠眺串本的市街、橋杭岩等景點，甚至是更遠的那智山。

島嶼中腹部為平緩的丘陵地，一到開花季節，盛開在農業道路旁的山茶花，讓島嶼增添不少鮮艷色彩。

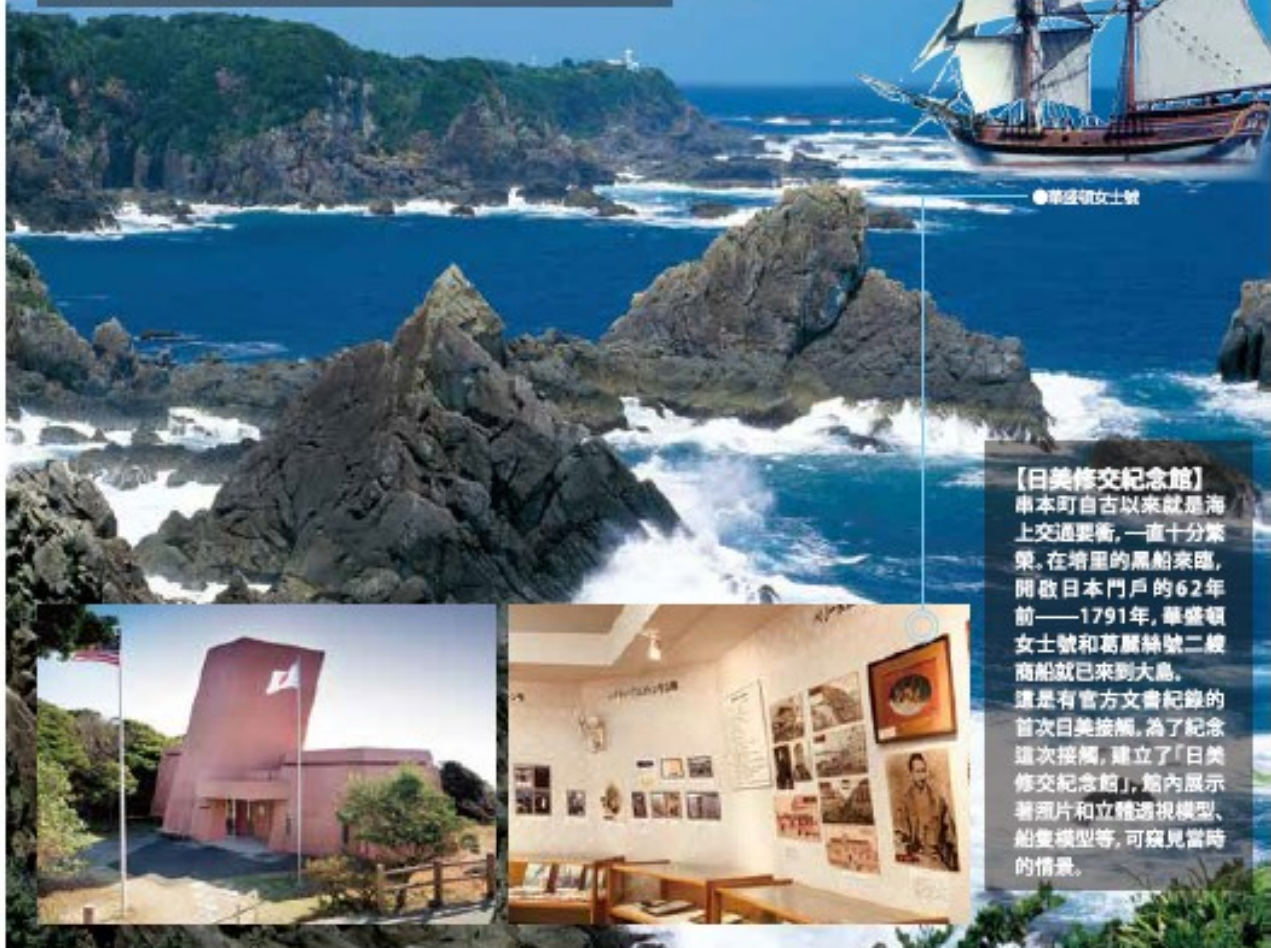


引人靠近的島上燈光。

西元1791年——早在培里乘著黑船來到浦賀的62年以前，美國的華盛頓女士號和葛羅絲號二艘商船已來到大島。

【海金剛】

島嶼周圍幾乎都是靠著海的陡峭斷崖絕壁。其中，由拍岸的海濤液滴打造出的藝術作品「海金剛」，能感受到令人畏懼的震撼力及難以靠近的神秘。幾經琢磨的各種大小岩石、斷崖的配置，讓人禁不住讚嘆大自然的鬼斧神工所創造的極致造型。1983年1月，獲選為朝日新聞社的「最能留到21世紀的日本自然百選」。



【日美修交紀念館】

串本町自古以來就是海上交通要衝，一直十分繁榮。在培里的黑船來臨，開啟日本門戶的62年前——1791年，華盛頓女士號和葛羅絲號二艘商船就已來到大島。

這是有官方文書紀錄的首次日美接觸。為了紀念這次接觸，建立了「日美修交紀念館」，館內展示著照片和立體透視模型、船隻模型等，可窺見當時的情景。

絆



【kizuna】

用看不見的信賴之繩，與對方心連心的感覺。



【軍艦Ertugrul號之悲劇】

1890年9月16日夜，颶風裡航行在熊野灘的Ertugrul號，於串本町大島控野崎外海觸礁，船體破裂，船員落至波濤洶湧的海面上。

除了海軍少將Osman Paşa外，另外還有587條寶貴的生命在這場大慘事裡犧牲。

漂流到控野崎燈塔生存下來的船員，藉著燈塔燈光攀登上40公尺高的斷崖尋求救助。接獲通報的大島居民於颶風中總動員，不顧生命危險從礁岩中救出生存船員。暖和船員凍壞的身體，並將因颶風而減少的存糧提供給罹難者，在無微不至的照護下救助了69名船員的生命。此外，撈起的遺體被細心地安葬在控野之丘。

大島居民對罹難者的貢獻受到長年傳述，被視為土耳其與日本的友好歷史開端。

【土耳其紀念館】

於「土耳其紀念館」內，展示有Ertugrul號的模型及遺物、照片等，讓您了解當時的情況。



●土耳其軍艦罹難者慰靈碑

【凱末爾·阿塔圖克銅像】

2010年5月，土耳其建國之父凱末爾·阿塔圖克首任總統的銅像從東京台場的船之科學館移設至和歌山縣串本町。銅像的設立也為日本與土耳其友好120週年紀念事業錦上添花。



【控野崎燈塔】

此燈塔豎立於大島東端控野崎斷崖，是由英國人設計，是日本最古老的石造燈塔。目前仍舊為人們服務。園區內有過去常駐的英國技師所種植的水仙群生於此，每到冬季可愛的花朵盛開，附近滿是濃郁的花香。



【星期四島】

在明治中期到昭和初期，串本的年輕人們為了採集珍珠而渡海前往澳洲的星期四島。在海中的工作極度嚴酷，致使許多人喪命。因此，為了悼念在採集珍珠貝時斷送生命的潛水者，在星期四島的日本人墓地建了慰靈碑。



【控野釣魚公園中心】

在大島想要輕鬆愉快地享受釣魚之樂的話，就到控野釣魚公園中心。這裡游放著真鯛、石鯛或低鱈鮫魚等天然魚。可出租釣竿，釣到的魚可以帶回家。公園裡的餐廳有提供烹調這些被釣上來的鮮魚的服務。



【本州最南端 潮風休憩所】

遊客造訪古野熊野國立公園位在本州最南端的「潮岬」時的休憩所。館內設有能悠哉放鬆的展望露台，並介紹了潮岬特色十足的地形。此地形和豐饒的黑潮恩澤下培育的自然，還說明了串本町的人們為了追求白蝶貝的夢想而遠渡澳洲的歷史。

看見、聽見、感受

體驗型觀光讓串本之旅更加有趣。

以雄偉河川和壯麗風景自豪的古座川，連河川底部都清晰可見，為日本屈指可數的清溪。是獨木舟愛好者所憧憬的河流，且流速緩慢，即使是初學者也可安心地盡情享受划獨木舟之樂。另外，乘著海上皮艇，隨著太平洋的波浪悠閒地漂浮，也是相當受歡迎的休閒活動。在享受海風吹拂的同時，近距離欣賞熊野海軍據點的九龍島及鯛島等美景。

潛水體驗裡有「第一次潛水」的體驗方案，初學者也能安心體驗海洋之美。在清澈的海洋裡，能看到100種以上的珊瑚或是各種各樣的魚類，體驗彷彿置身於另一世界的感動。

在黑潮和溫暖氣候所孕育出的大自然環境下，可以進行各種體驗方案。饕食鮭魚等體驗活動是從小孩到大人皆能輕鬆體驗的方案，這就是串本町的魅力所在。



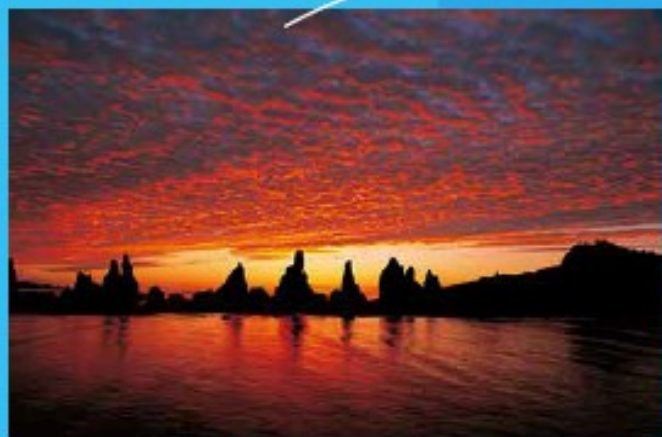
【無量寺】為串本狹窄市街一角的寺院，也被稱為繪畫之寺，院內設有熊野護國院，收藏多數圓山應舉和長澤護雪の障屏畫。



【熊野護國院】



【熊野護國院・熊野畫・寶篋】



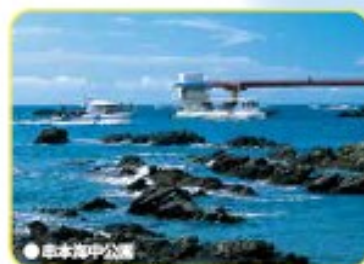
國家天然紀念物

【橋杭岩】

從串本町的海岸往大島延伸850公尺，排成一直線的奇岩景觀，看起來就像橋樑（日文：橋杭）一樣，因而得名。這裡的日出景觀非常美麗，是拍照的絕佳地點。



Sea-Kayak



●串本海中公園

從海上，日升日落。

位於本州最南端的海角，能看見太陽從海面上升起並沈落至海面下的景色。

這一帶的海岸線被指定為吉野熊國立公園，能享受在美麗的大自然中從事海上運動的樂趣。在串本無論是海上、山間或河川的休閒娛樂區都相當充實，非常受到喜愛戶外活動的人們的歡迎。

River-Kayak



【諮詢獨木舟出租事宜】

●海紀串本觀光協會 古座 / TEL-FAX 0735 (72) 0645 <http://www.kokoza.com> *請事先預約。

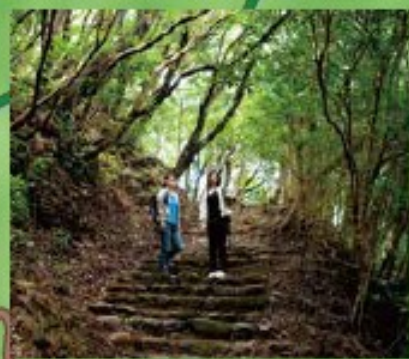


●潮岬／望樓草坪



【潮岬燈塔】

建立在本州最南端，持續守護著航向海上的船隻100餘年，經歷風吹雨打，在明亮的太陽下散發光輝的潮岬燈塔，雄壯而優美。爬上燈塔，即可親身感受遙遠的弧形地平線。燈塔附近的海岬前，是面對著大海的約10公頃的草坪廣場。這就是遼闊的望樓草坪，可用於遠足和期間限定露營場。



【漫步熊野古道·大邊路】
 熊野三山的參拜道「熊野古道」當中，最以風光明媚為人所知的是大邊路。自古以來走過這條古道的思多文人墨客，應該也在漫步的同時享受了這海山交織而成的自然景觀吧。

古座川町

田原



【桌型軸孔珊瑚群落】

在透明無比的海洋裡分布有約120種珊瑚，形成了美麗的海中景觀。這裡是世界最北的桌型軸孔珊瑚群落。在這個潔淨的海洋裡，有成群結隊隨著黑潮到來的迴遊魚，也有如寶石般的彩色熱帶魚群到處遊來遊去。這些具國際性且珍貴的生態系，在2005年11月登錄於國際濕地條約「拉姆薩公約」。
 串本町是個以其充滿活力的大自然原始面貌、調和個人和地球關係的市街。

Diving

串本町

潜水指南(區域號碼 0735)

BEACH TERRACE 串本	67-0221	和漢
潜水酒店水中散步俱樂部	090-2706-0671	田子
Dive Resort 田子	67-0176	田子
雙魚海洋俱樂部	080-1472-6397	田子
Aqua Meister 串本	66-1606	田並
串本 Diving Park	62-6091	有田
Center Well	70-4472	有田
Orange House	62-5130	高宮
赤鯨 Diving Service	62-3375	高宮
Coral Queen	62-6318	高宮
Seatopia 串本	62-5432	高宮
Ai Shop	62-2439	二色
Nanki Seamans Club	62-1258	串本
串本 Marine Center	62-4757	串本
Dive Station	62-7717	串本
Club Do Diving Service	62-3796	串本
Bubble Ring Divers	62-3381	串本
Marine Stage 串本店	62-4775	串本
串本 Diving Center	67-7577	串本
pole pole @ sea	090-9278-3527	串本
ARK Diving Shop 串本店	67-7706	串本
Akamatsu Diver's	62-3999	潮岬
DIVE ZEST	62-4544	串本
南紀大島 Dive Island	65-0258	大島
須江 Diving Center	65-8080	須江
南紀串本 Resort 大島	65-0840	檜野
Blue very blue	65-2000	高宮
DIVE KOOZA	67-7775	古座

世界最北端的珊瑚群落·串本沿岸海域之吉祥物「Acro」和「Pora」。

串本觀光資訊

食



●鮭魚飯



●Shorasan 鰹魚



●串本是日式與西式甜點的製造所。上圖是用竹葉包裹的羊羹。

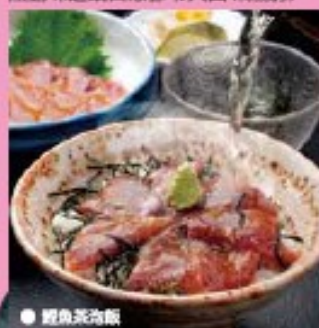
【鮪魚】

近畿大學水產研究所花費32年的歲月，成為世界上第一個能夠以人工養殖黑鮪魚的機構。因此在串本町，黑鮪魚的養殖業非常興盛。在串本市街上能享受多式樣的鮪魚餐點，像使用天然或養殖的鮪魚所製成的漢堡或是生火雞肉。



【鰹魚】

串本町以鰹魚捕撈法「鰹船漁法」的發祥地著名。所謂「鰹船漁法」是邊讓漁船行走，邊以偽餌餌誘鰹魚上釣的捕撈方法。在這裡所捕獲的鰹魚因受黑潮強烈的浪潮所磨練，魚肉相當結實為其特徵。炭烤鰹魚生魚片之美味是不言而喻的，普通的生魚片也是，無論味道或口感都令人回味無窮。



●鰹魚茶泡飯

【飛魚】

以暹羅「Toppi」為人們所熟悉的飛魚，其柔軟滑嫩的口感十分鮮美可口，堪稱極品。



●土耳其冰淇淋



●金桔



●柑桔



●柑桔果汁

【串本產甜點】

串本町是與土耳其友好的城市，而說到土耳其便讓人聯想到伸縮力極佳的土耳其冰淇淋。在這裡能品嚐到土耳其正統的味道。試著用這南國的甜點來舒緩旅行的疲累，小憩一會兒吧！

從上一代便一直執著於「不太甜的餡」，堅持以這不太甜味道所製成的「薄皮饅頭」及創始於明治三十三年，在網路上或電視上都深受好評的羊羹，堅持使用當地新鮮雞蛋以及國產麵粉，以親手烤製的鬆軟外皮，包上口感清淡的自家製紅豆沙餡，做成以橫濱岩倉為象徵的立岩卷。特別推薦的是「紅豆餡起司蛋糕」等多種暢銷甜點。

串本町是金桔和柑桔的產地，直接吃就很可口，做成冰淇淋或是果汁、果醬等，也具有獨特的酸味，口感十分清爽。

「ありがとう」



【arigatou】

「ARIGATO」是旅館新使用的道謝詞。如果為了感謝對方的好意約話，說多少次都沒關係，旅館職員也會露出微笑的魔法詞語。



JAPANESE-STYLE



「旅館及溫泉」 之禮儀

【棉被】

早上起床後會猶豫，是否要將旅館客房圍簾人員幫我們鋪好的棉被折好，還是放棄不管也沒關係呢？如果不折好覺得好像有些沒禮貌，但有負責整理及更換床墊的人員，所以「不整理也沒關係」。折好的浴衣如果前晚折好放在床墊上，看起來印象會比較好吧！



【溫泉】

●沖洗身體用的乾淨熱水
不要急著馬上就進入浴池內，先用熱水淋過身體沖掉汗水後再泡湯，接著，洗完身體和頭髮後，再次進入浴池內，慢慢地泡湯吧！

●禁止事項

- × 浴場裡禁止飲食。
- × 請勿將入浴劑加入浴池內。
- × 請勿將毛巾放進浴池內。
- × 請勿在浴室內洗滌衣物。



常用單字及片語

- 你好。 = 「Konnichiwa: こんにちは」
- 再見。 = 「Sayonara: さようなら」
- 謝謝你。 = 「Arigatou: ありがとう」
- 對不起。 = 「Sumimasen: すみません」
- 你會說中文嗎？
= 「Chugokugo ga hanasemasu ka? : 中國語が話せますか？」
- 我不懂。 / 我不知道。
= 「Wakarimasen: わかりません」
- 我不會說日語。
= 「Nihongo wa dekimasen : 日本語はできません」
- 請問可以泡溫泉嗎？
= 「Shashin o totte mo ii desu ka? : 写真を撮ってもいいですか？」
- 是。 = 「Hai: はい」
- 不是。 = 「Iie: いいえ」
- 可以告訴我，我現在在池邊上的哪裡嗎？
= 「Kono chizu de genzaichi o oshiete kudasai. : この地図で現在池を教えてください。」
- 在那裡？
= 「_____ wa doko desu ka? : _____はどこですか？」
- 火車站。 = 「Basuetsu: (バス停)」
- 熊野古道參拜道。
= 「Kumano-kodo: 熊野古道」
- 洗手間。
= 「Oshozou/toire: お手洗トイレ」
- 請幫幫我。 = 「Tasukete! : 助けて！」
- 我想去看醫生。
= 「Isha ga hitsuyo desu. : 医者が必要です。」

【浴衣】

●於旅館內
直接穿著浴衣和室內拖鞋即可，可直接穿著浴衣使用館內設有的飲食店或溫泉。



●外出時

不能穿著浴衣和室內拖鞋外出。
※因各家旅館規定不同，請向服務人員確認。

串本時令書

EVENT CALENDAR

春季

SPRING

櫻花盛開



3月下旬 櫻花盛開

每年4月上旬，種植於湖岸、波瀾堂之林的萬井白野櫻、山櫻、大島櫻及八重櫻等，總計約1400餘株的櫻花正盛開，園內設有適合賞花的遊覽步道以及賞湯，天氣晴朗的日子不妨來個全家遊玩吧！

5月第3個星期日 古座川清潔大作戰

秋季

AUTUMN



10月 秋季祭典

10月下旬 串本鎮釣大賽

11月 橋杭岩點燈



串本秋季祭典

於10月的第二個星期一、日舉行，三天連續中在串本町內町筋町看到與向或舞獅子舞的演出，而祭典典在大部份的地區，都是以獅子舞的演出來慶祝。

夏季

SUMMER



7月1日 海水浴場開放

7月中旬 鰐魚海試賽 in 串本

第4個六日 河內(御舟)祭

7月下旬 橋杭海灘夏日嘉年華

8月初旬 串本祭

是河內神社一年一度的盛事，被認為是船隻在會社中心在過午之際，將傳統大船裝滿與內河野為祭儀之道具，這祭儀的製作是為國家重要祭祀民俗文物，最後得一尊內船，由二艘船以及船形船，橋樑島、獅子舞等傳統民俗的船形組成外船裝滿清水上傳統遊行，每年4個星期會舉行正式祭典。



河內祭(御舟祭)

冬季

WINTER



12月第一個星期日

Nenneko祭

12~2月 湖神・櫻野燐燈塔水仙開花

田原海霧 (湖神祭所活動)

1月最後一個星期六

本州最南端的鎮火祭

(湖神祭所活動)

2月第二個星期六

大島水門祭



於湖神祭所舉行所舉辦的鎮火祭典，每年都會有眾多參與者前來拍攝這場約10萬平方公里的鎮火之火，鎮火祭典的傳統，其目的在於驅除邪惡以及利於新年的培育。



本州最南端的鎮火祭

旅館



串本・橋杭地區(區域號碼0735)

●飯店・旅館

商務飯店串本	62-5792	串本
商務飯店串本(站前館)	62-6850	串本
Hotel Seacans	62-0025	串本
商務飯店Uoyoshi	62-5007	串本
旅館濱野屋	090-4494-0582	串本
和歌山串本飯店及度假村	62-7730	匯通台
大江戶溫泉物語奇記串本	0570-080-268	串本
NIPPONIA HOTEL 串本觀海閣	67-7194	串本
和歌山串本萬楓酒店	0735-6737365	橋杭

●民宿・其它

民都庵	62-6155	串本
民都亭	62-2228	串本
川瀨旅館	62-0052	串本
坂地	62-1117	橋杭
橋杭	62-1163	橋杭
英茶屋	62-1338	橋杭
BAYSIDE INN 串本館	62-7757	串本
花Saku	090-7958-1935	串本

古座地區(區域號碼0735)

●飯店・旅館

國民會館Arafune Resort	74-0124	田原
--------------------	---------	----

●民宿・其它

民都田原莊	74-0156	田原
民都田原館	72-0268	古座
南紀 Kumanoie	090-9970-6929	古座
民都旅館	72-1156	西向
Sea House Submarine	72-4546	西向(海之聲 潛艇)

大島地區(區域號碼0735)

●飯店・旅館

大島旅館	65-0227	大島
------	---------	----

●民宿・其它

祝之島	65-0673	大島
木本	65-0032	大島
Lodge Rapure	65-0155	大島
小島治	65-0811	瀨江

湖神地區(區域號碼0735)

●民宿・其它

野Lodge Nishida	62-4474	湖神
濱田旅館	62-3695	湖神
濱中旅館	62-3362	湖神
湖神青少年之家	62-6045	湖神
Guest House Branches	67-7250	湖神
可與寵物同住的旅館 福輪	090-1962-2960	湖神

和深~高富地區(區域號碼0735)

●民宿・其它

Resort Hotel & Spa Blue mermaid	67-8500	和深
二色之宿 poa	70-1640	二色
高岡	62-0413	高富
Guesthouse 木	090-4182-3269	高富

露營地(區域號碼0735)

南紀串本Resort大島	65-0840	湖神
湖神湖神草野露營場(串本町公所有產權)	62-0557	湖神
湖神青少年之家	62-6045	湖神

旅

[tabi]

串本



Hong Kong

Taiwan



[串本之旅程]

道路指南

●從京都・大阪出發

大阪 → 阪和自動車道 / 紀勢自動車道 → SUSAMI南IC → 關道42號 → 串本町

●從東京・名古屋出發

名古屋 → 東名阪自動車道 / 伊勢自動車道 / 紀勢自動車道 → 熊野大泊IC → 關道42號 → 串本町

交通指南

●從京都・大阪出發

京都 → 京壇404公路 → 天王寺 → JR KINKUN線 → 串本 → 京壇404公路 → 古座
 轉乘約45分鐘 轉乘約3小時 10分鐘

●從東京・名古屋出發

名古屋 → JR紀勢本線 → 古座 → JR紀勢本線 → 串本

●從關西國際機場出發

關西國際機場 → JR KINKUN線 → 日根野 → 京壇404公路 → 串本 → JR KINKUN線 → 古座
 轉乘約13分鐘 轉乘約2小時 10分鐘

輕鬆租借

暢遊串本



Rental Cycle

[choinori 腳踏車]

用電動馬達來輔助您騎腳踏車。不需駕照，騎行感覺就跟一般腳踏車一樣。

便利歸還



租借、歸還地點介紹

▼租借、歸還總站(可當天租借)

- 窗口營業時間(9:00~17:00)
- ◎南紀串本觀光協會 / JR串本站內 ... ☎0735-62-3171
- ◎南紀串本觀光協會 古座 / JR古座站舍內 ... ☎0735-72-0645

▼評選專用總站

- 窗口營業時間(9:00~16:00)
- ◎串本海中公園中心 / 串本町有田1157 ... ☎0735-62-1122
- ◎湖岸觀光塔 / 串本町湖岸2706-26 ... ☎0735-62-0810
- 窗口營業時間(9:00~17:00)
- ◎土耳其紀念館 / 串本町櫻野1025-26 ... ☎0735-65-0628
- ◎和歌山串本飯店及度假村 / 串本町珊瑚台1184-10 ... ☎0735-62-7771



[公車搭乘方式]

在欲前往之目的地的公車站牌，排隊等待公車到來。公車來了之後，依序優先後順序上車。

1



2



3



首先將車費200日圓投入司機座旁的車資箱內。(上車付費方式)無論在車裡上下車，一律一次200日圓。抽取一張顯示上車站的「整理券」。

快到目的地車站時，請按座位附近的下車鈴作為下車信號。公車將會在下一個公車站停車。

Bus

[旅遊諮詢]

- 南紀串本觀光協會 TEL.0735-62-3171 FAX.0735-62-1070 〒649-3503 和歌山縣東牟婁郡串本町串本33 / JR串本站內 <http://www.kankou-kushimoto.jp>
- 南紀串本觀光協會 古座 TEL./FAX. 0735-72-0645 〒649-4122 和歌山縣東牟婁郡串本町西向231-3 / JR古座站內 <http://www.kekoza.com>
- 串本町公所・產業課 TEL.0735-62-0557 FAX.0735-62-6970 〒649-3592 和歌山縣東牟婁郡串本町珊瑚台690-5 <http://www.town.kushimoto.wakayama.jp>